



Širší vedení společnosti

**N + N** KONSTRUKCE A DOPRAVNÍ STAVBY LITOMĚŘICE, S.R.O.

Nerudova 2215, 412 01 Litoměřice ♦ IČ 44564287 ♦ DIČ CZ44564287  
♦ tel. 416 732 335 ♦ tel./fax 416 732 330 ♦ GSM brána 606 683 840 ♦  
e-mail nan@nanlitomerice.cz ♦ www.nanlitomerice.cz

- **ORGÁNY SPOLEČNOSTI** Ing. David NOVÁK, jednatel  
Josef VAŇOUSEK, jednatel
- **VEDENÍ SPOLEČNOSTI** Ing. David NOVÁK, generální ředitel  
Ing. Tomáš NOVÁK, obchodní ředitel
- **VEDENÍ DIVIZÍ** Pavel ČECH, DiS., ředitel Divize kolejových staveb  
Ladislav VÉBR, ředitel Divize mostních staveb



Základní údaje o společnosti



## VÝROČNÍ ZPRÁVA 2015

**N + N**

[www.nanlitomerice.cz](http://www.nanlitomerice.cz)



Vážené dámy a pánové,

předkládám Vám výroční zprávu o činnosti společnosti N+N – Konstrukce a dopravní stavby Litoměřice, s.r.o. za rok 2015.

V první řadě bych se rád zmínil o personální situaci ve společnosti. V roce 2015 byly na naši společnost kladeny velké nároky na personální práci. Na stavebním trhu se objevily nové firmy, které usilovně hledaly schopné odborníky do svých pracovních týmů. Naše společnost si své zaměstnance vždy vychovávala sama a za tu dlouhou dobu z mnohých vyrostly skutečné osobnosti. Jsem velmi rád, že naši klíčoví manažeři, technici a specialisté prokázali v tomto čase velkou sounáležitost s naší firmou a že mladí kolegové dobře „zapadli“ do kolektivu. Na pracovištích zavládla výborná dělná atmosféra. Kéž nám tato mezilidská atmosféra vydrží co nejdéle, protože pak je radost chodit do práce.

Hospodářský výsledek za rok 2015 je velmi podobný úspěšnému roku 2014 (výkony okolo 363 mil. Kč, zisk před zdaněním okolo 40 mil. Kč) s tím, že v roce 2015 došlo k navýšení přidané hodnoty a také k podstatnému zvýšení osobních nákladů. Ve sledovaném období společnost provedla investice do nemovitého majetku a strojního vybavení za přibližně 27 mil. Kč. Ve sledovaném roce jsme realizovali naše tradiční železniční a mostní stavby, na kterých uplatňujeme naše specializace (svařování, hydroizolace, strojní pokládka kolejí a výhybek, výroba ocelových konstrukcí). Z významnějších staveb, které jsme v roce 2015 prováděli, bych jmenoval rekonstrukce ŽST Litoměřice h. n. a ŽST Hodkovice nad Mohelkou.

Velké úsilí jsme věnovali i náběhu prací v nové hale se 400 čtverečnými metry pracovní plochy, kterou jsme postavili převážně vlastními kapacitami. V současné době je výrobní program v této oblasti již zaveden a tím byla dokončena osmiletá práce na rozšíření činnosti firmy o výrobu ocelových konstrukcí.

Ve výroční zprávě za rok 2014 jsem se zmínil o plánování fúze společnosti N+V Litoměřice s.r.o. a N+N – Konstrukce a dopravní stavby Litoměřice, s.r.o. Tato fúze byla v roce 2015 provedena.

Říká se, že budoucnost je mládí. Naše firma vyhledává mladé talenty a systematicky s nimi pracuje. V našem kolektivu je několik obdivuhodných mladých lidí, kteří mi dodávají optimismu do dalších let. Vždyť v roce 2016 dokončíme 25. rok poctivé práce naší firmy.

Na závěr bych rád poděkoval za dlouhodobou důvěru, kterou nám dávají naši zadavatelé práce, investoři. Děláme vše, co je v našich silách, abychom o ni nepřišli!

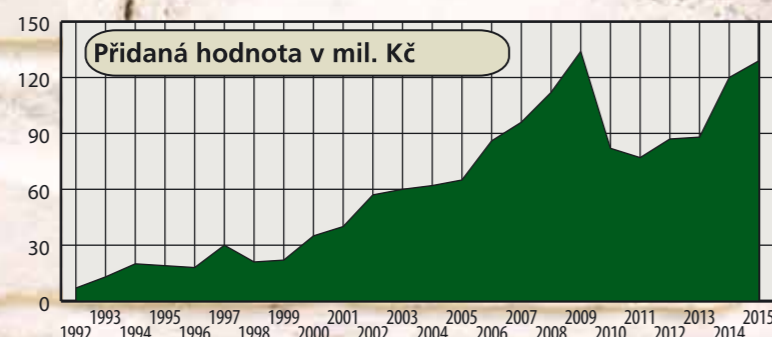
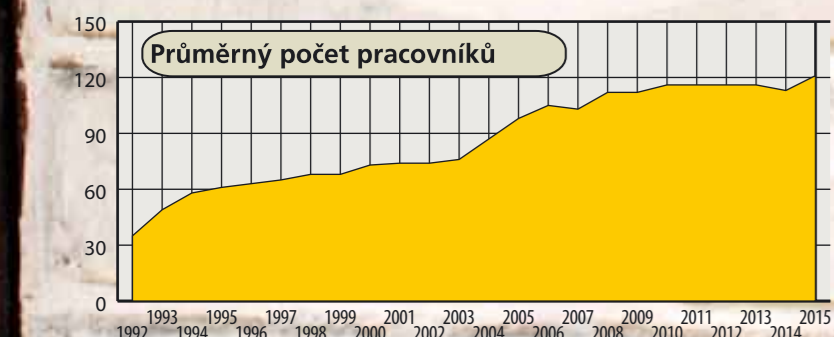
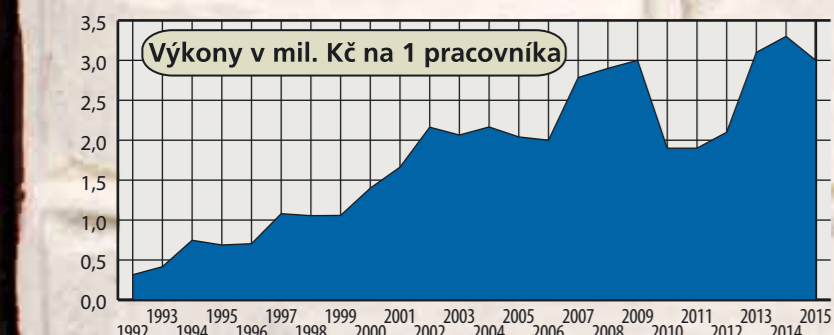
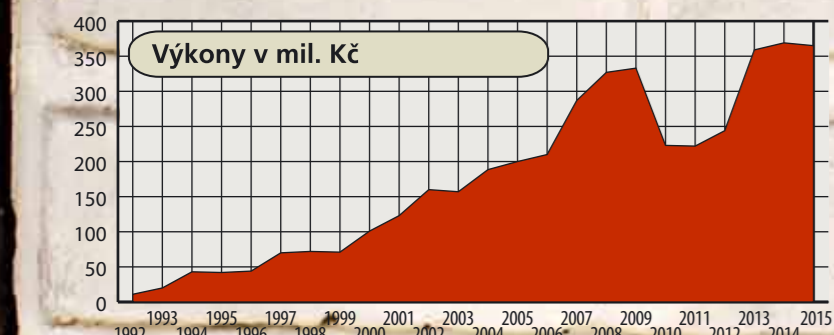
S úctou

Ing. David Novák,  
jednatel a generální ředitel

Úvodem

HLAVNÍ UKAZATELE (v tis. Kč)	rok 2015	rok 2014
<b>Aktiva celkem</b>	<b>335 249</b>	<b>356 562</b>
Dlouhodobý majetek	53 280	42 823
Oběžná aktiva	280 647	312 654
Krátkodobé pohledávky	108 160	52 439
Krátkodobý finanční majetek	165 179	254 554
<b>Pasiva celkem</b>	<b>335 249</b>	<b>356 562</b>
Vlastní kapitál	293 163	289 232
Základní kapitál	21 420	21 420
Cizí zdroje	42 086	67 333
Dlouhodobé závazky	2 983	2 300
Krátkodobé závazky	37 798	64 028
Bankovní úvěry	0	0
<b>Výkony</b>	<b>364 587</b>	<b>368 637</b>
Přidaná hodnota	128 663	119 972
Osobní náklady	79 187	65 198
Odpisy	8 568	7 680
<b>Výsledek hospodaření za účetní období</b>	<b>32 114</b>	<b>39 024</b>

Účetní uzávěrka je sestavena v souladu s účetními předpisy platnými v České republice.



Rekonstrukce trati Beroun-Rakovník



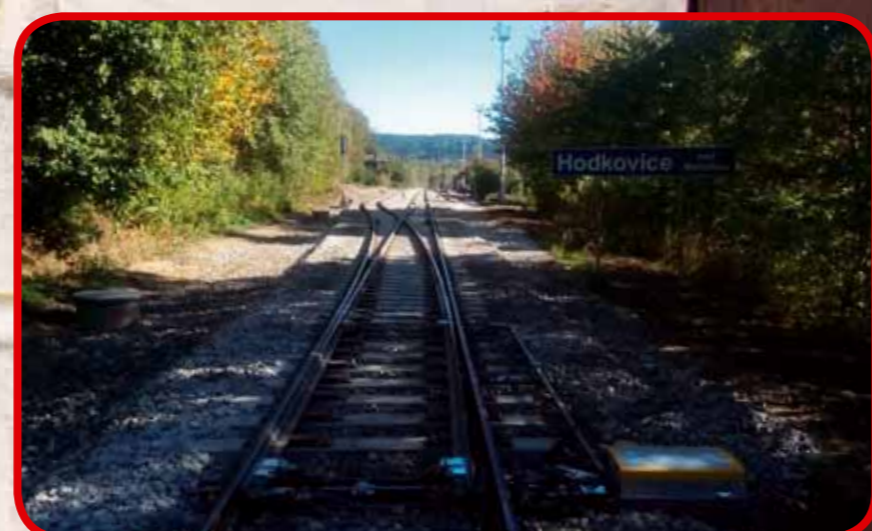
Rekonstrukce mostu v Nových Hamrech



Rekonstrukce žel. stanice Litoměřice horní nádraží



Rekonstrukce mostku v Hůrkách



Rekonstrukce žel. stanice Hodkovice nad Mohelkou



Rekonstrukce mostu v Rakovníku

